

**Муниципальное бюджетное дошкольное образовательное учреждение  
«Детский сад № 13»  
(МБДОУ Детский сад № 13)**

**УТВЕРЖДАЮ:**

Заведующий *МБДОУ Детский сад № 13*

Л.А. Мартемьянычева

11 сентября 2023 г.

**ПУБЛИЧНЫЙ ДОКЛАД  
муниципального бюджетного дошкольного образовательного  
учреждения  
«Детский сад № 13» за 2022/2023 учебный год**

**Часть I. ОБЯЗАТЕЛЬНАЯ**

**1. Общая характеристика**

**1.1. Тип, вид, статус:** дошкольное образовательное учреждение, бюджетное, муниципальное.

**1.2. Лицензия на образовательную деятельность:**

право на ведение образовательной деятельности и льготы, установленные законодательством Российской Федерации, подтверждаются имеющейся у Учреждения лицензией ( № 52001001 регистрационный № 8593 от 22 апреля 2011г. бессрочная).

**1.3. Местонахождение, удобство транспортного расположения:** здание и участок детского сада расположены в зоне с особыми требованиями к качеству окружающей среды, вдали от магистральных улиц и инженерных сооружений по адресу: Нижегородская область, г. Городец, ул. Механизаторов, д. 41.

**1.4. Режим работы:** пятидневная рабочая неделя с продолжительностью работы групп 12 часов.

Режим пребывания детей:

2группы- 12-ти часовой: с 6.30 часов до 18.30 часов;

3группы-10,5ч.:

2группы- с 7.00 часов до 17.30 часов,

группа - с 6.30 часов до 17.00 часов

выходные – суббота, воскресенье и праздничные выходные дни.

**1.5. Структура и количество групп:** в отчетном периоде в детском саду функционировало 5 групп, из них:

– вторая группа раннего возраста общеразвивающей направленности – от 1,6 до 3 лет;

– младшая группа общеразвивающей направленности – от 3 до 4 лет;

- средняя группа общеразвивающей направленности – от 4 до 5 лет;
- старшая группа общеразвивающей направленности – от 5 до 6 лет;
- подготовительная группа общеразвивающей направленности – от 6 до 7 лет.

**Количество мест и воспитанников:** здание детского сада рассчитано на 122 места (6 групп). Фактическая наполняемость на конец отчетного периода составляет 80 человек (5 групп).

**1.6. Наполняемость групп:** количество детей в группах определено в зависимости от площади групповых и физико-психических особенностей детей. За отчетный год отмечено повышение числа воспитанников в группах.

- вторая группа раннего возраста общеразвивающей направленности – от 1,6 до 3 лет – 12 чел.;
- младшая группа общеразвивающей направленности – от 3 до 4 лет – 16 чел.;
- средняя группа общеразвивающей направленности – от 4 до 5 лет – 15 чел.;
- старшая группа общеразвивающей направленности – от 5 до 6 лет – 18 чел.;
- подготовительная группа общеразвивающей направленности – от 6 до 7 лет – 19 чел.

Воспитанники детского сада все граждане РФ, обучаются на родном русском языке.

**1.7. Наличие групп кратковременного пребывания, инновационных форм дошкольного образования, консультационных пунктов для родителей:** нет.

**1.8. Структура управления, включая контактную информацию ответственных лиц:** управление осуществляется на основе сочетания принципов единоначалия и коллегиальности.

Единоличный исполнительный орган: заведующий детским садом.

Коллегиальные органы управления:

- 1) общее собрание работников
- 2) педагогический совет

Учредителем и собственником имущества МБДОУ «Детский сад №13» является Городецкий муниципальный район.

Функции и полномочия Учредителя Учреждения осуществляет управление образования и молодежной политики администрации Городецкого муниципального района Нижегородской области, именуемое в дальнейшем Учредитель.

Место нахождения Учредителя: 606500, Нижегородская обл., Городецкий район, г.Городец, площадь Пролетарская, д.30

**1.9. План развития и приоритетные задачи:** в отчетном году решены следующие задачи:

- сформирована современная предметно-пространственная среда на прогулочных участках детского сада;
- созданы условия, способствующие реализации художественно – эстетического развития воспитанников, их творческого потенциала;
- созданы условия по приобщению воспитанников к духовно-нравственным и социокультурным ценностям родного края.

**1.10. Сайт учреждения:** с 01.09.2017г. ведётся официальный сайт МБДОУ «Детский сад №13» в сети «Интернет»: <http://ds13gor.dounn.ru>

**1.11. Контактная информация:** заведующий Людмила Александровна Мартемьянычева, телефон: 8 (83161) 9-70-81.

E-mail: dsad13@yandex.ru

## **2. Особенности образовательного процесса**

**2.1. Содержание обучения и воспитания детей:** образовательная деятельность ведется на основании основной образовательной программы дошкольного образования, утвержденной приказом заведующего от 16.02.2018 № 81. Программа составлена в соответствии с ФГОС дошкольного образования с учетом примерной образовательной программы дошкольного образования, санитарно-гигиенических правил и нормативов.

Образовательная программа обеспечивает разностороннее развитие детей в возрасте от 1,6 до 7 лет с учетом их возрастных и индивидуальных особенностей по образовательным областям – социально-коммуникативному, познавательному, речевому, художественно-эстетическому и физическому развитию личности детей. Образовательная деятельность ведется через организацию различных видов детской деятельности: двигательной, познавательно-исследовательской, восприятия художественной литературы и фольклора, музыкально-художественной, коммуникативной, трудовой, продуктивной и игровой.

**Экспериментальная деятельность:** не велась.

**Авторские программы:** на основе изучения потребностей участников образовательных отношений и для реализации образовательной области «Социально-коммуникативное развитие» в отчетном году в детском саду реализована авторская парциальная программа М.Д.Маханевой «Нравственно – патриотическое воспитание дошкольников».

**2.2. Охрана и укрепление здоровья детей:** для всех возрастных групп с учетом здоровья детей разработаны планы мероприятий, направленные на укрепление здоровья детей. Основными формами оздоровительной работы являются:

– двигательный режим: утренняя гимнастика, физкультминутки, динамические паузы, прогулки, занятия физической культуры, дни и недели здоровья, спортивные праздники, спортивные развлечения;

– оздоровительные мероприятия: воздушные ванны, обширное умывание и полоскание полости рта круглый год; игры с водой, контрастное обливание ног, босохождение в летний период; соблюдение питьевого режима, прогулки на свежем воздухе, утренняя гимнастика и гимнастика после сна; целевые прогулки; спортивные праздники, досуги и развлечения; витаминизация третьего блюда и в драже.

В летний период ежегодно реализуется план ежедневных оздоровительных мероприятий. В каждой группе детского сада создан уголок здоровья, где каждый родитель (законный представитель) может получить необходимую информацию о методиках сохранения здоровья детей.

Инклюзивных программ в детском саду нет.

**2.3. Организация специализированной (коррекционной) помощи детям, в том числе детям с ОВЗ:** специализированных групп в детском саду нет, т.к. нет воспитанников с ОВЗ.

**2.4. Дополнительные образовательные и иные услуги:** есть программа «Городецкая сказка» Л.А.Мартемьянычевой, но из – за отсутствия условий реализация программы не осуществляется.

**2.5. Программы дошкольного образования:** в детском саду нет отдельной программы дошкольного образования. Ежегодно составляется план преемственности детского сада и школы, который утверждается заведующим детским садом и согласовывается с директором МБОУ «Основная школа № 13».

В отчетном учебном году план преемственности выполнен на 100 процентов.

**2.6. Преемственность дошкольных образовательных программ и программ начального общего образования, взаимодействие с учреждениями общего образования:** детский сад работает в тесном контакте с педагогическим коллективом МБСОШ «Школа №13». Ежегодно между учреждениями составляется договор о сетевом взаимодействии, планы образовательных и воспитательных мероприятий.

Для преемственности дошкольного и начального основного общего образования между учреждениями ведется углубленная работа по адаптации детей к школьным условиям. Педагоги детского сада помогают своим воспитанникам в установлении контакта с будущим учителем, этому способствовали экскурсии в школу, совместные интегрированные уроки с первоклассниками.

**2.7. Совместная работа с организациями дополнительного образования, культуры:**

в течение отчетного периода детский сад на основе заключенных договоров о сетевом взаимодействии вел совместную деятельность:

- с Городецким краеведческим музеем;
- с фабрикой «Городецкая роспись»

В предстоящем учебном году планируется продолжать и расширить совместную работу.

**2.8. Основные формы работы с родителями (законными представителями):** наиболее эффективными формами работы с родителями в отчетном периоде стали:

- родительские собрания;
- индивидуальные консультации заведующего, администрации и воспитателей детского сада;
- организация и проведения праздников, театральных постановок с участием родителей;
- организация выставок детских работ, выполненных совместно с родителями, к каждому сезонному празднику;
- стендовая информация;
- взаимодействие через мобильные мессенджеры.

### 3. Условия осуществления образовательной деятельности

**3.1. Организация предметной образовательной среды и материальное оснащение детского сада:** детский сад имеет оптимальные условия для осуществления образовательной деятельности. Состояние базы соответствует педагогическим требованиям, уровню образования и санитарным нормам:

<b>Оснащение</b>	<b>Состав</b>
<b>Специальные помещения, оборудованные для определенных видов образовательной работы (музыкальной, физкультурно-оздоровительной, познавательной)</b>	Физкультурный зал укомплектован музыкальным центром и аудиозаписями, ковровым покрытием, дидактическим материалом, необходимым для проведения занятий, контейнерами для спортивного инвентаря. В зале имеются: обручи разного диаметра, мячи разного диаметра, гимнастические палки, шведская стенка, гимнастические скамейки, маты, скакалки по количеству детей, силовые мячи по количеству детей, кольцоброс, дартс
	Музыкальный зал укомплектован музыкальными инструментами для взрослых (пианино) электро – пианино, синтезатором, аудиовизуальными пособиями и оборудованием, оборудованием для музыкальных игр-драматизаций (карнавальные костюмы, декорации, ширма для кукольного театра), музыкально-дидактическими пособиями. В зале имеются: детские музыкальные инструменты (погремушки, бубен, бубенцы и колокольчик, маракасы, трещотки), металлофоны (диатонические и хроматические), цимбалы, ксилофоны
<b>Учебные материалы</b>	Раздаточный материал, канцелярские товары
<b>Наглядные пособия</b>	Плакаты, доски, иллюстрированные альбомы, гербарии, муляжи, коллекции, макеты, стенды
<b>Игрушки и игровые предметы</b>	В младшей группе: крупные двигатели, куклы, «орудия труда», позволяющие ребенку овладеть полноценной предметной деятельностью, а также предметы-заместители: платочки с завязанными узелками, конструкторы, кубики. В средней группе: развивающие настольные игры, модели и макеты, предметы для опытно-поисковой работы (магниты, пружинки, весы). В старшей группе: уголки уединения, различные дворцы, уютные домики, рассчитанные на игру 2–3 детей, мозаики.

	В подготовительной группе: дорожные знаки, алфавит, наборы развивающих игр, фигурки для счета. Во всех группах для организации сюжетно-ролевых игр имеется игровая мебель, посуда, игрушки. С целью организации игровой деятельности во время прогулок используется различный выносной материал. Для организации разных видов трудовой деятельности воспитанников имеется необходимое оборудование: детские фартуки, совки, ведерки разных размеров, лейки
<b>Детская библиотека</b>	Имеется

**Использование компьютера в образовательной работе с детьми** соответствует требованиям работы с персональными электронно-вычислительными машинами, установленным в СанПиН 2.2.2/2.4.1340-03.

**3.2. Условия для детей с ограниченными возможностями здоровья:** условий для детей с ОВЗ в детском саду нет. В штате детского сада из профильных специалистов имеется только музыкальный руководитель.

Для комфортного пребывания детей в детском саду имеются помещения:

<b>Помещения</b>
Музыкальный зал
6 раздевалок
6 групповых комнат
6 спален
6 буфетных
6 туалетных комнат
Кабинет заведующего
Методический кабинет
Медицинский кабинет
Изолятор
Кухня
Прачка

Макросреда представлена: 6 прогулочных участков, спортивная площадка.

**3.3. Обеспечение безопасности жизни и деятельности ребенка в здании и на прилегающей к детскому саду территории:** безопасность детского сада обеспечена государственной службой вневедомственной охраны по договору от 31.09.2022 № 345.

Здание детского сада оборудовано:

- кнопкой тревожной сигнализации;
- прямой связью с пожарной частью;
- противопожарным оборудованием;
- охранно-пожарной сигнализацией;

- металлическими входными дверьми;
- домофоном на входных воротах;
- видеонаблюдением центрального входа в здание.

На территории детского сада имеются:

- ограждение по периметру высотой 1,8 м;
- уличное освещение;

В 2017 году разработан паспорт антитеррористической безопасности. В целях отработки практических действий при возникновении чрезвычайных ситуаций два раза в год проводятся тренировки по эвакуации воспитанников и персонала детского сада.

**3.4. Медицинское обслуживание** осуществляется по договору о совместной деятельности с детской поликлиникой Городецкого района. Для лечебно-оздоровительной работы в детском саду имеется медицинский блок, состоящий из кабинета врача, изолятора. Профилактические осмотры детей проводятся в соответствии с нормативными документами.

**3.5. Материально-техническая база:** здание детского сада построено и введено в эксплуатацию в 1993 году. Здание типовое, двухэтажное, имеет необходимый набор и площадь помещений, обеспечено центральным отоплением, канализацией, централизованным холодным водоснабжением. Состояние здания детского сада на конец отчетного периода признано хорошим.

**Наличие видов благоустройства:** территория детского сада благоустроена – имеются огород, цветники, зеленые насаждения (кустарники и деревья). Разработан и реализован экологический проект по территории «Экологическая тропа», занявший в 2019г. 3 место в районном конкурсе.

**Бытовые условия в группах и специализированных кабинетах:** соответствуют требованиям СанПиН 2.4.1.3049-13.

**3.6. Характеристика территории детского сада:** территория ограждена и имеет наружное освещение. На территории имеется функциональная игровая зона. Она расположена с южной стороны и имеет:

- индивидуальные площадки для каждой группы: закрывающиеся песочницы, теневые навесы, игровое оборудование, соответствующее возрастным особенностям групп;
- физкультурную площадку: беговая дорожка, дорожка здоровья, волейбольная площадка, лестницы металлические для лазания, футбольные ворота с баскетбольным щитом, лабиринт спортивный, разметка для игр (городки, классики и пятнашки);

Каждый из элементов игровой зоны оснащен зелеными насаждениями, цветниками, малыми архитектурными формами.

**3.7. Качество и организация питания:**

Организация питания осуществляется в соответствии с примерным десятидневным меню и предоставляется 4 раз в день.

Снабжение продуктами питания осуществляется Нижегородской Логистической компанией, в соответствии с договором. Ежемесячно проводится анализ питания по натуральным нормам, подсчитывалась

калорийность. Контроль за качеством питания, разнообразием и витаминизацией блюд, закладкой продуктов питания, кулинарной обработкой, выходом блюд, вкусовыми качествами пищи, правильностью хранения и соблюдения сроков реализации продуктов питания создана и функционирует бракеражная комиссия, состав которой утверждён приказом заведующего.

Приготовление блюд осуществляется в соответствии с технологическими картами, в которых отражена рецептура и технология приготавливаемых блюд и кулинарных изделий.

Родителей информируют о разнообразии меню, вывешивая меню в каждой возрастной группе.

Для организации питания используются средства родительской платы, регионального и местного бюджетов. Бесплатным питанием обеспечены дети-сироты. Льготы на питание предоставляются следующей категории детей: дети из многодетных и малообеспеченных семей и двое детей посещающих детский сад.

#### 4. Результаты деятельности детского сада

**4.1. Результаты работы по снижению заболеваемости:** в сравнении с предыдущим в отчетном учебном году уровень заболеваемости воспитанников снизился:

Учебный год	Списочный состав воспитанников	Число пропусков дней по болезни	Число пропусков на одного ребенка
2021/2022	91	939	10
2022/2023	77	724	9

Заболеваемость:

Год	Списочный состав воспитанников	Заболевание, число случаев				
		Грипп и ОРВИ	Пневмония	Скарлатина	Ветряная оспа	ЛОР-инфекция
2021/2022	91	182	0	0	0	0
2022/2023	77	151	0	0	0	0

**Анализ групп здоровья в сравнении с предыдущим годом:**

Год	Списочный состав воспитанников	Количество воспитанников			
		1-я группа	2-я группа	3-я группа	4-я группа
2021/2022	91	10	66	15	0
2022/2023	77	15	51	11	0



**4.2. Достижения воспитанников, педагогов детского сада, результаты участия воспитанников в городских и окружных мероприятиях:** за отчетный период воспитанники и педагоги детского сада стали активными участниками научно-практических, игровых, музыкальных и развлекательных мероприятий:

№	Название мероприятия	Уровень участия	Результат	Участники
1	Экологический конкурс «Экологическая тропа»	Районный	Диплом Сертификат	педагоги: 10 чел. Родители воспитанников

**4.3. Мнение родителей и представителей органов общественного управления о деятельности педагогов, функционировании детского сада и качестве предоставляемых им услуг:** по итогам онлайн-опроса, размещенного на официальном сайте детского сада в 2022/2023 учебном году, получены следующие результаты о деятельности детского сада:

- 100 процентов родителей «хорошо» оценили доброжелательность и вежливость сотрудников детского сада по отношению к ним и их детям;
- 90,9 процента родителей удовлетворены компетентностью сотрудников детского сада в вопросах организации образовательной деятельности;
- 88,4 процента родителей удовлетворены материально-техническим обеспечением детского сада и 11,6 процента родителей затрудняются ответить на этот вопрос;
- 98,5 процента родителей удовлетворены качеством предоставляемых образовательных услуг;
- 99 процентов родителей готовы порекомендовать детский сад своим родственникам и знакомым.

**4.4. Информация СМИ о деятельности детского сада:** информация о деятельности периодически публикуется в районной газете «Муниципальный вестник образования».

## **5. Кадровый потенциал**

**5.1. Качественный и количественный состав персонала, динамика изменений, вакансии:** в отчетном периоде штат работников детского сада состоит из 25 человек, из них:

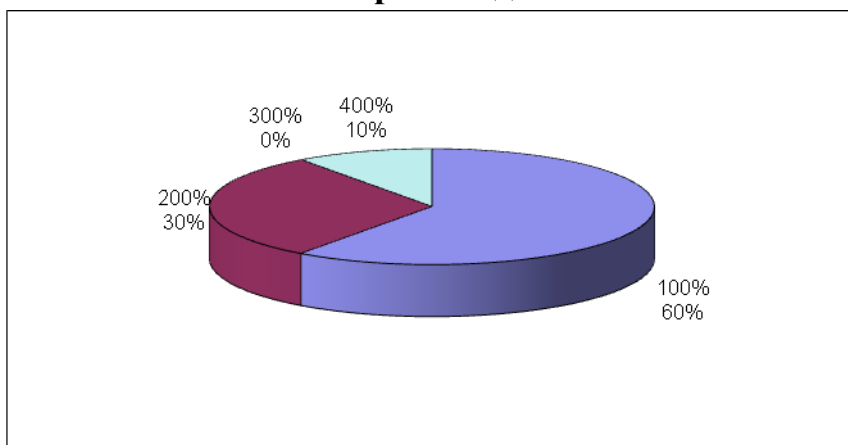
- административный персонал – 2 человека;
- педагогический – 10 человек;
- обслуживающий – 13 человека.

На конец отчетного периода **вакантных должностей** в детском саду нет.

**Возраст педагогического коллектива:**

Год	Количество педагогов			
	До 25	25–45	45–55	55 и старше
2022/2023	0	7	3	1

## Возраст педагогического коллектива



### Образование:

Учебный год	Образование по направлению подготовки «Образование и педагогические науки»		
	Высшее	Неоконченное высшее	Среднее профессиональное
2022/2023	5	-	5

**Переподготовка:** за отчетный период 7 педагогов прошли курсы повышения квалификации ГБОУ ДПО НИРО «Актуальные проблемы дошкольного образования в условиях введения ФГОС»

**Освоение новых технологий:** педагоги детского сада посещают методические объединения, знакомятся с опытом работы своих коллег и других дошкольных учреждений, делятся своим опытом работы на районных методических объединениях и открытых мероприятиях.

В этом году, на базе нашего детского сада проводилось РМО «Профессиональное развитие, оценка квалификации и аттестации педагога ДОО в соответствии с нормативной базой».

### 5.2. Соотношение воспитанников, приходящихся на 1 взрослого:

Показатель	На 31.07.2022		На 31.07.2023	
	соотношение	значение	соотношение	значение
Воспитанники/педагоги	91/10	9/1	77/10	7/1
Воспитанники/все сотрудники (включая административный и обслуживающий персонал)	91/25	3/1	77/25	3/1

## 6. Финансовые ресурсы и их использование

**6.1. Бюджетное финансирование:** в отчетном году главными источниками финансирования детского сада являются средства областного и местного бюджетов, внебюджетные средства, гранты.

**Распределение средств бюджета детского сада по источникам их получения:**

<b>Источник</b>	<b>С 01.01.2022 по 31.08.2023</b>
Объем поступивших средств	13623,00
Бюджет всех уровней	12402,00
Федеральный	0
Субъект РФ	8638,70
Местный бюджет	3763,30
Организаций	24,10
Населения	1196,90

**Структура расходов детского сада:** общий объем финансирования образовательной деятельности детского сада за 2022/2023 год составил 12543,40 руб. Из них:

<b>Показатель</b>	<b>Сумма, руб.</b>	<b>Источник финансирования</b>
Оплата труда и начисления на выплаты по оплате труда работников	10481,90	Местный бюджет, внебюджетные средства
Коммунальные услуги	1461,10	Местный бюджет
Социальное обеспечение	54,00	
Прочие расходы	546,40	
Поступление нефинансовых активов	486,40	

**6.2. Внебюджетная деятельность:** в отчетном году на счет детского сада не поступали добровольные пожертвования физических и юридических лиц.

**Наличие фонда поддержки детского сада, объем средств фонда, структура доходов и расходов фонда:** фонда поддержки у детского сада нет.

**6.3. Наличие и стоимость дополнительных платных услуг:** в отчетном периоде детский сад не предоставлял дополнительных платных услуг.

**6.4. Льготы для отдельных категорий воспитанников и условия их получения:** компенсация родительской платы, взимаемой за присмотр и уход, установлена приказом Минобрнауки Энской области от 08.02.2017 № 294:

1) плата с учетом понижающего коэффициента (льгота – 50%) установлена для следующих категорий родителей (законных представителей):

– родителей, состоящих на учете в органах социальной защиты населения и имеющих среднедушевой доход ниже 50 процентов величины прожиточного минимума на душу населения, установленной правительством Нижегородской области;

- родителей, имеющих трех и более несовершеннолетних детей;
  - родителей-беженцев и вынужденных переселенцев;
- 2) освобождаются от оплаты за детский сад (льгота – 100%) следующие категории родителей (законных представителей):
- родители детей-инвалидов;
  - законные представители детей-сирот;

## **7. Решения, принятые по итогам общественного обсуждения**

**7.1. Информация, связанная с исполнением решений, которые принимаются детским садом с учетом общественной оценки его деятельности по итогам публикации предыдущего доклада:** публичный доклад детского сада за 2022/2023 учебный год был опубликован на своем официальном сайте детского сада. Сайт так же выполняет и функцию «обратной связи», что отвечает современным требованиям государственной политики.

**7.2. Информация о решениях, принятых детским садом в течение учебного года по итогам общественного обсуждения, и их реализации:** в отчетном году реализовано два запланированных в программе развития детского сада направления:

- сформирована современная предметно-пространственная среда на прогулочных участках детского сада;
- созданы условия по приобщению воспитанников к духовно-нравственным и социокультурным ценностям родного края.

## **8. Заключение. Перспективы и планы развития**

**8.1. Выводы по проведенному анализу и перспективы развития:** результаты мониторинга показывают, что в детском саду созданы необходимые условия для благоприятного психологического, эмоционального развития детей. Результаты анализа социально-нормативных возрастных характеристик и достижений детей показывают, что воспитанники осваивают ООП ДО детского сада в 100-процентном объеме.

Детский сад имеет квалифицированные кадры и материально-техническую базу, необходимую для дальнейшего успешного развития. В коллективе отмечается стремление к самообразованию, повышению профессионального уровня, к сотрудничеству с родителями. В основном родители удовлетворены качеством образовательных услуг, предоставляемых детским садом, кадровым составом, материально-техническим оснащением.

**8.2. План развития и приоритетные задачи на следующий год:** в предстоящем учебном году детский сад ставит перед собой следующие задачи:

- постоянно проводить работу по снижению и профилактике заболеваемости, созданию оптимальных условий, обеспечивающих охрану и укрепление здоровья детей;
- расширять формы работы с социальными партнерами;
- способствовать укреплению материально-технической базы детского сада за счет приобретения современного благоустройства территории.

**8.3. Планируемые структурные преобразования в детском саду:**  
структурных преобразований в 2023/2024 учебном году не планируется.

## **Часть II. ВАРИАТИВНАЯ**

### **1. Специфика детского сада**

#### **1.1. Ценности детского сада:**

- 1) **Инновационность.** Педагогический коллектив готов к изменению и совершенствованию педагогической деятельности с учетом потребностей государственной образовательной политики, к использованию новых технологий, расширению перечня образовательных услуг в соответствии с социальным заказом и заказом родителей (законных представителей) воспитанников детского сада.
- 2) **Индивидуализация.** Для нас самоценна личность каждого ребенка, педагога, родителя с его неповторимыми особенностями, возможностями, способностями, интересами. Мы создаем такие условия в детском саду, которые соответствуют уникальности каждого и обеспечат развитие индивидуальных способностей ребенка, самореализацию педагогов и родителей (законных представителей).
- 3) **Профессионализм и высокое качество образовательных услуг.** Непрерывное повышение профессионального уровня педагогов, их саморазвитие, самообразование, самосовершенствование, реализация своих профессиональных возможностей и способностей в педагогической деятельности способствуют высокому качеству предоставляемых в детском саду услуг.
- 4) **Сотрудничество.** В детском саду создано образовательное пространство «ДОУ-СЕМЬЯ-СОЦИУМ». Мы координируем свои планы и действия, сохраняя целостность образовательной деятельности в интересах наших воспитанников.
- 5) **Открытость.** Педагогический коллектив детского сада открыто взаимодействует с социальными партнерами, имеет свой официальный сайт, обменивается опытом с коллегами из других городов и районов, представляет свои наработки на форумах разного уровня – муниципальном, региональном, федеральном.

#### **1.2. Конкурентные преимущества детского сада по сравнению с другими дошкольными образовательными организациями города проявляются:**

- наличием современной материально-технической базы;
- укомплектованностью высококвалифицированными педагогическими кадрами;
- открытостью;

– стабильно высокими результатами по работе и воспитательно-образовательной деятельности: воспитанники выпускаются из детского сада с высоким уровнем школьной зрелости, социальной адаптации и способности к интеграции в общество.

ДОКУМЕНТ ПОДПИСАН ЭЛЕКТРОННОЙ ПОДПИСЬЮ

**МУНИЦИПАЛЬНОЕ БЮДЖЕТНОЕ ДОШКОЛЬНОЕ ОБРАЗОВАТЕЛЬНОЕ  
УЧРЕЖДЕНИЕ "ДЕТСКИЙ САД №13"**, Мартемьянычева Людмила  
Александровна

17.12.23 12:17 (MSK)

Простая подпись